

# 中国对外贸易形势报告

2023 年秋季

商务部国际贸易经济合作研究院

## 目 录

### 中国对外贸易形势报告

#### 一、2023 年以来中国对外贸易发展情况

#### 二、中国对外贸易发展环境

#### 专栏

##### 专栏一 中国—东盟经贸合作提质升级

##### 专栏二 第三届“一带一路”国际合作高峰论坛贸易畅通 专题成功举办

##### 专栏三 中国积极参与世界贸易组织改革

##### 专栏四 重点展会精彩纷呈、成果丰硕

#### 附件

##### 附件一 世界经济贸易形势

##### 附件二 中国宏观经济形势

##### 附件三 中国服务贸易发展概况

#### 统计资料

##### 表 1 2013-2023 年 1-10 月中国进出口总体情况

##### 表 2 2013-2023 年 1-10 月中国出口商品结构

- 表 3 2013-2023 年 1-10 月中国进口商品结构
- 表 4 2013-2023 年 1-10 月中国出口分贸易方式
- 表 5 2013-2023 年 1-10 月中国出口分企业性质
- 表 6 2013-2023 年 1-10 月中国出口分国别（地区）
- 表 7 2013-2023 年 1-10 月中国进口分国别（地区）
- 表 8 2015-2023 年 1-10 月中国出口分省（区、市）
- 表 9 2015-2023 年 1-10 月中国进口分省（区、市）

### 联系方式

中华人民共和国商务部国际贸易经济合作研究院

地址：北京安定门外东后巷 28 号（100710）

电话：（010）64515049 64404339

传真：（010）64212175

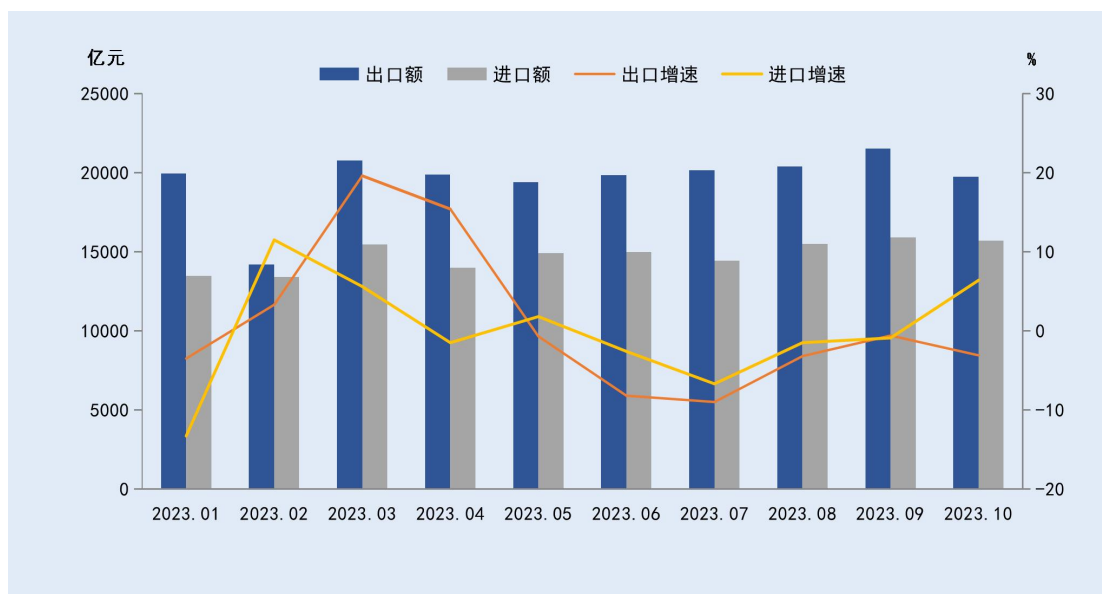
# 中国对外贸易形势报告

2023 年以来，面对复杂严峻的外部形势，中国外贸承压前行、总体平稳，展现出较强的发展韧性和创新活力，为国民经济持续恢复向好作出了积极贡献。

## 一、2023 年以来中国对外贸易发展情况

1—10 月，中国货物进出口总额 34.3 万亿元，同比（下同）增长 0.03%。其中，出口 19.6 万亿元，增长 0.4%；进口 14.8 万亿元，下降 0.5%；顺差 4.8 万亿元，扩大 3.3%。分季度看，一、二、三季度进出口规模逐季走高，分别为 9.7 万亿元、10.3 万亿元和 10.8 万亿元。分月度看，8 月以来进出口逐月改善，10 月由降转增，增速为 0.9%。国际市场份额稳步提升，根据世界贸易组织（WTO）统计，上半年中国进出口、出口国际市场份额分别为 12.2%和 14.2%，较上年同期提升 0.1、0.4 个百分点，保持货物贸易第一大国地位。

图 1 2023 年以来中国月度进出口规模及增速



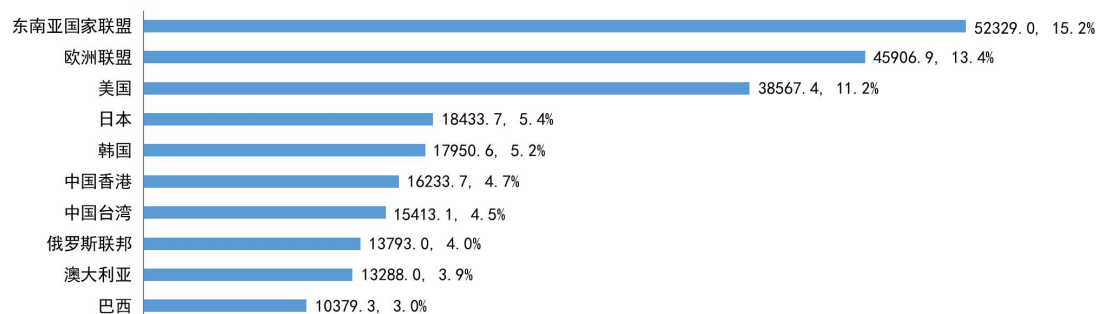
数据来源：中国海关统计，下同。

### （一）对新兴市场进出口较快增长。

1—10月，东盟继续保持中国第一大贸易伙伴地位，对东盟进出口 5.2 万亿元，增长 0.9%，占进出口总额的 15.2%；其中，出口增长 0.6%，进口增长 1.3%。对欧盟、美国、日本、韩国进出口分别为 4.6 万亿元、3.9 万亿元、1.8 万亿元、1.8 万亿元，合计占进出口总额的 35.2%。对《区域全面经济伙伴关系协定》（RCEP）其他成员国进出口 10.3 万亿元，占 30.1%。对共建“一带一路”国家进出口 16.0 万亿元，增长 3.2%，占 46.5%。对非洲、拉丁美洲等新兴市场进出口分别增长 7.2%、6.0%，高于进出口整体增速 7.2、6.0 个百分点。

图 2 2023 年 1—10 月中国与前十大贸易伙伴  
进出口规模及占比

金额单位：亿元



### 专栏一 中国—东盟经贸合作提质升级

2023 年是习近平主席提出建设更为紧密的中国—东盟命运共同体 10 周年。近年来，中国与东盟双边经贸合作提质升级，取得了丰硕成果。**一是贸易“蛋糕”不断做大。**随着 RCEP 红利释放，中国—东盟自贸区建设深入推进，中国与东盟已连续 3 年互为最大贸易伙伴，贸易额从 2013 年的 4436 亿美元增至 2022 年的 9753 亿美元，10 年间扩大了 1.2 倍。**二是投资合作活力迸发。**中国与东盟互为重要的投资来源地和目的地。中国在东盟设立直接投资企业超过 6500 家。双方以“两国双园”模式共建经贸创新发展示范园区，突出合作主线，形成共建共享、联动发展的合作机制，促进产能合作和产业链供应链融合发展。**三是金融合作蓬勃发展。**人民币跨境支付系统及中资银行在东盟 10 国实现全覆盖，中国与东盟跨境人民币结算量快速增长。**四是区域合作持续推进。**中国—东盟自贸区 3.0 版谈判正积极推进，中国—柬埔寨自贸协定稳定实施，中国—新加坡自贸协定升级后续谈判实质性完成，中国—东盟东部增长区、澜湄等次区域合作稳步推进，为区域合作注入了强劲动力。

2023 年 9 月，第 20 届中国—东盟博览会、中国—东盟商务与投资峰会在广西顺利举办。历经 20 年发展，中国—东盟博览会已成为双方重要的开放合作平台。中国与东盟各国高规格代表团共聚盛会，促进深化战略对接，推动务实合作。未来，立足中国与东盟合作新起

点，中方将与各方一道，全方位拓展与东盟的互利合作，为国际和地区繁荣发展注入更多生机活力。一是**深化贸易投资合作**。积极扩大自东盟优质产品进口，积极拓展数字经济、跨境电商、绿色发展等领域合作。二是**推进区域经济融合**。高质量实施 RCEP，加快推进中国—东盟自贸区建设和 3.0 版谈判。三是**加强产业链供应链合作**。提升陆海新通道对地区产业链供应链的支撑作用，持续深化与东盟经贸、基础设施和产业合作。

## （二）机电产品出口比重提升。

1—10 月，机电产品出口 11.4 万亿元，增长 2.8%，占出口总额的 58.5%，较上年同期提升 1.4 个百分点。其中，汽车、船舶、家用电器、通用机械设备分别出口 5824.3 亿元、1483.1 亿元、5138.5 亿元和 3279.1 亿元，增长 88.5%、28.4%、8.8%和 7.9%。纺织品、服装、箱包、鞋靴、玩具、家具、塑料制品等七大类劳动密集型产品合计出口 3.4 万亿元，占出口总额的 17.4%，较上年同期下降 0.5 个百分点。农产品出口 5630.9 亿元，增长 6.7%。前三季度，新能源汽车、锂电池、光伏产品“新三样”产品合计出口 8321.5 亿元，增长 39.9%，占出口总额的 4.7%。

表 1 2023 年 1—10 月中国出口主要商品量值表

商品名称	单位	数量	同比增长 (%)	金额 (亿元)	同比增长 (%)
自动数据处理设备及其零部件	-	-	-	10857.5	-17.5
服装及衣着附件	-	-	-	9341.8	-3.1
纺织纱线、织物及其制品	-	-	-	7879.3	-3.9
集成电路	亿个	2217.8	-4.1	7685.3	-8.6
手机	万台	64236.6	-6.5	7629.0	-2.0
汽车（包括底盘）	万辆	423.9	62.4	5824.3	88.5
塑料制品	-	-	-	5783.0	1.1

商品名称	单位	数量	同比增长 (%)	金额 (亿元)	同比增长 (%)
家用电器	万台	306097.4	8.4	5138.5	8.8
汽车零配件	-	-	-	5110.1	15.9
钢材	万吨	7473.2	34.8	5031.1	-2.2
家具及其零件	-	-	-	3609.0	-2.5
通用机械设备	-	-	-	3279.1	7.9
鞋靴	万双	734409.2	-3.0	2860.9	-6.8
成品油	万吨	5309.4	33.2	2836.5	18.7
灯具、照明装置及其零件	-	-	-	2423.0	0.4
玩具	-	-	-	2413.5	-7.0
箱包及类似容器	万吨	276.5	13.2	2072.3	11.0
音视频设备及其零件	-	-	-	2060.7	0.4
液晶平板显示模组	万个	138884.1	1.4	1558.7	2.3
船舶	艘	3940.0	20.2	1483.1	28.4
陶瓷产品	万吨	1548.0	4.8	1482.2	-10.3
水产品	万吨	298.8	-1.2	1141.6	-6.9
未锻轧铝及铝材	吨	4696551.1	-17.1	1117.8	-24.8
医疗仪器及器械	-	-	-	1054.5	2.1
肥料	万吨	2577.0	28.2	566.9	-10.2
粮食	万吨	203.1	-21.2	95.9	-2.4
中药材及中式成药	吨	117609.3	-1	75.7	3.6
稀土	吨	44661.9	7.7	46.1	-23.3
农产品*	-	-	-	5630.9	6.7
机电产品*	-	-	-	114326.3	2.8
高新技术产品*	-	-	-	48363.4	-7.5

注：农产品\*、机电产品\*、高新技术产品\*包括本表中已列名的有关商品。

### （三）大宗商品进口量扩大。

1—10月，能源、金属矿砂、粮食等大宗商品进口量增长16.1%，其中，进口原油、天然气和煤炭等能源产品9.5亿吨，增长30.2%；铁、铜、铝等金属矿砂及其精矿11.2亿吨，增长7.3%；粮食1.3亿吨，增长7.3%。进口农产品1.4万亿元，增长8.0%，其中，干鲜瓜果及坚果、粮食、食用植物油分别增长24.7%、7.5%、42.6%。关键设备及零部件进口量增长迅速，自动数据处理设备、中央处理部件进口量分



别增长 313.7%、43.7%。受国内消费需求恢复带动，前三季度，进口消费品 1.5 万亿元，增长 3.1%；部分个性类、升级类消费品进口快速增长，其中，首饰、钟表、医疗保健品、鞋靴箱包、酒类及饮料分别增长 74.3%、18.9%、18.5%、9.2%、21.0%。

表 2 2023 年 1—10 月中国进口主要商品量值表

商品名称	单位	数量	同比增长 (%)	金额 (亿元)	同比增长 (%)
集成电路	亿个	3977.1	-13.1	19897.7	-13.5
原油	万吨	47321.8	14.4	19611.2	-1.7
铁矿砂及其精矿	万吨	97584.2	6.5	7636.7	6.6
粮食	万吨	12993.2	7.3	4737.4	7.5
天然气	万吨	9650.8	8.8	3572.9	-1.6
大豆	万吨	8241.5	14.6	3504.9	9.9
铜矿砂及其精矿	万吨	2263.8	9.2	3499.4	14.8
医药材及药品	吨	322189.9	29.4	3046.3	15.2
煤及褐煤	万吨	38364.0	66.8	3026.2	34.4
自动数据处理设备及其零部件	-	-	-	2871.3	-9.4
未锻轧铜及铜材	吨	4492487.7	-6.7	2746.0	-8.1
汽车(包括底盘)	万辆	63.6	-14.6	2683.1	-9.9
初级形状的塑料	万吨	2439.8	-3.4	2626.6	-16.1
肉类(包括杂碎)	万吨	625.9	3.8	1640.4	-4.3
成品油	万吨	3884.8	93.6	1590.6	53.9
汽车零配件	-	-	-	1568.6	-8.7
纸浆	万吨	2988.4	22.9	1385.2	15.0
二极管及类似半导体器件	亿个	3741.5	-27.4	1361.4	-13.6
美容化妆品及洗护用品	吨	305375.4	-13.8	1079.3	-13.9
干鲜瓜果及坚果	万吨	667.9	3.0	1078.7	24.7
医疗仪器及器械	-	-	-	806.1	2.0
原木及锯材	万立方米	5484.6	-5.5	779.9	-13.1
钢材	万吨	636.6	-30.1	744.9	-22.2
液晶平板显示模组	万个	110360.2	-11.6	689.3	-18.3
纺织纱线、织物及其制品	-	-	-	678.9	1.4
天然及合成橡胶(包括胶乳)	万吨	654.4	11.7	671.0	-4.5
食用植物油	万吨	809.1	82.7	613.6	42.6
空载重量超过 2 吨的飞机	架	118.0	37.2	504.2	61.5

商品名称	单位	数量	同比增长 (%)	金额 (亿元)	同比增长 (%)
机床	台	61646.0	-23.6	382.7	-4.5
肥料	万吨	1041.7	37.3	326.7	20.0
稀土	吨	145155.1	39.8	128.3	45.0
农产品*	-	-	-	13669.7	8.0
机电产品 *	-	-	-	53078.6	-7.6
高新技术产品*	-	-	-	38884.9	-7.5

注：农产品\*、机电产品\*和高新技术产品\*包括本表中已列名的有关商品。

#### (四) 民营企业增速高于整体。

前三季度，有进出口实绩的外贸企业增至 59.7 万家，其中民营企业 51.2 万家，占比 85.7%，较上年同期提升 1.1 个百分点。1—10 月，民营企业进出口 18.2 万亿元，增长 6.2%，高于进出口整体增速 6.2 个百分点，占进出口总额的 53.1%，较上年同期提升 3.1 个百分点。其中，出口 12.3 万亿元，增长 5.6%，占出口总额的 62.9%；进口 6.0 万亿元，增长 7.4%，占进口总额的 40.2%。外商投资企业进出口 10.5 万亿元，下降 9.2%，占进出口总额的 30.6%。国有企业进出口 5.5 万亿元，下降 0.2%，占进出口总额的 16.1%。

#### (五) 一般贸易占比提升。

1—10 月，一般贸易进出口 22.3 万亿元，增长 1.8%，占进出口总额的 64.9%，较上年同期提升 1.2 个百分点。其中，出口 12.6 万亿元，增长 2.1%，占出口总额的 64.6%，提升 1.1 个百分点；进口 9.6 万亿元，增长 1.3%，占进口总额的 65.2%，提升 1.2 个百分点。加工贸易进出口 6.3 万亿元，下降 10.4%，占进出口总额的 18.3%，下降 2.1 个百分点。其中，

出口 4.1 万亿元，下降 8.9%；进口 2.2 万亿元，下降 12.8%。

**表 3 2023 年 1—10 月中国进出口贸易方式**

项 目		出口			进口		
		金额 (亿元)	同比增长 (%)	占比 (%)	金额 (亿元)	同比增长 (%)	占比 (%)
总 值		195543.3	0.4	100.0	147655.8	-0.5	100.0
贸易 方式	一般贸易	126337.4	2.1	64.6	96257.4	1.3	65.2
	加工贸易	40705.8	-8.9	20.8	22178.4	-12.8	15.0
	其他贸易	28500.1	8.2	14.6	29220.0	4.5	19.8

### **（六）服务贸易保持增长态势。**

前三季度，服务进出口 4.8 万亿元，增长 7.7%。其中，出口 2.0 万亿元，下降 8.2%；进口 2.8 万亿元，增长 22.4%；服务贸易逆差 8739.4 亿元。知识密集型服务进出口 2.0 万亿元，增长 8.6%，占服务进出口总额的比重达 42.0%，较上年同期提升 0.4 个百分点。其中，出口 1.2 万亿元，增长 10.4%，进口 8746.6 亿元，增长 6.4%。旅行服务为增长最快的服务贸易领域，进出口 1.1 万亿元，增长 69.0%，其中出口增长 51.9%，进口增长 70.4%。

## **二、中国对外贸易发展环境**

### **（一）国际环境。**

当前，世界经济复苏乏力，经济全球化遭遇逆流，地缘冲突影响外溢，全球产业链供应链加速重构，外贸发展面临的外部环境更趋复杂严峻。

**全球经济复苏缓慢。**国际货币基金组织（IMF）10月发布《世界经济展望报告》指出，全球经济缓慢复苏，各国分化趋势加剧，经济增长仍面临多重风险挑战，预计今明两年全球经济增速将持续放缓。其中，2023年增长3.0%，与7月预测持平；2024年增长2.9%，较7月预测下调0.1个百分点。联合国贸发会议（UNCTAD）10月发布《2023年贸易和发展报告》指出，全球经济正处于“十字路口”，增长路径分歧、不平等程度扩大、市场集中度提升及债务负担加重等因素给全球经济增长蒙上阴影。

**全球贸易增速放缓。**WTO10月发布《贸易统计及展望》报告指出，贸易碎片化迹象已经显现，将拖累全球经济增长，预计2023年全球货物贸易量增长0.8%，不及4月预测值1.7%的一半。IMF认为，贸易碎片化将导致全球经济产出萎缩0.2%—7%。

**全球通胀依然高企。**IMF预计，全球通胀率将从2022年的8.7%降至2023年的6.9%、2024年的5.8%，分别较7月预测值上调0.1、0.6个百分点，多数经济体通胀指标2025年才能回到目标水平。全球核心通胀率（不包括食品和能源）将从2022年的6.4%降至2023年的6.3%、2024年的5.3%，分别较7月预测值上调0.3、0.6个百分点。考虑到劳动力市场紧张和能源价格形势，通胀可能更加顽固，需要各国央行采取更大力度行动。

**全球产业链供应链加速重构。**世界经济论坛（WEF）7月发布《全球首席风险官展望》，预计2023年下半年主要经济体间的地缘政治经济关系仍将存在不稳定性，将对供应链产生重大影响，尤其是关键产品供应可能受到更多冲击。近年来，部分国家以所谓国家安全和意识形态为借口，推行脱钩、断链、友岸外包、近岸外包等，全球产业链供应链布局从侧重成本、效率、科技因素转向侧重安全、稳定、政治因素，增加了经济复苏不确定性。

## **（二）国内环境。**

2023年以来，中国经济顶住了来自国外的风险挑战和国内多重因素交织叠加带来的下行压力，前期出台的一系列稳增长政策措施效果持续显现，国民经济持续恢复向好。同时，高水平开放深入推进，稳外贸政策及时有效，为外贸发展创造了更多有利条件。

**国民经济持续恢复向好。**前三季度国内生产总值（GDP）按不变价格计算增长5.2%，其中三季度增长4.9%，增速在全球主要经济体中位居前列。工业生产恢复加快，1—10月全国规模以上工业增加值增长4.1%，比上半年加快0.3个百分点；前三季度工业产能利用率为74.8%，比上半年提升0.4个百分点；前三季度规模以上工业企业产销率为96.8%，比上半年提升0.6个百分点。就业形势总体平稳，1—10月城镇调查失业率平均值为5.3%，比上年同期回落0.3个百分点。

国民经济韧性和活力增强，超大规模市场优势明显，高质量发展稳步推进，外贸发展面临的积极因素累积增多。

**高水平开放为外贸发展提供动力。**2023 年是中国改革开放 45 周年，中国持续提升开放水平，外贸发展环境进一步优化。第三届“一带一路”国际合作高峰论坛贸易畅通专题论坛成功举办，取得丰硕成果。高标准自贸区网络建设取得新成效，2023 年 5 月 11 日，中国与厄瓜多尔签署自贸协定，与拉美国家自贸区建设再次取得突破；8 月 31 日，与尼加拉瓜签署自贸协定，成为中国签署的首个以负面清单方式开放跨境服务贸易（含金融服务）和投资的自贸协定；10 月 17 日，与塞尔维亚签署自贸协定，成为中国与中东欧国家签署的第一个自贸协定。自贸试验区示范引领作用增强，前三季度，21 个自贸试验区（不含新疆自贸试验区）进出口 5.65 万亿元，增长 4.6%，占进出口比重提升至 18.3%；海南自由贸易港进出口增长 20.3%。服务贸易开放措施进一步完善，正在加快推出服务贸易开放创新发展政策和跨境服务贸易负面清单，打造跨境服务贸易梯度开放制度体系。高水平开放深入推进，将进一步激发外贸潜力。

### **专栏二 第三届“一带一路”国际合作高峰论坛贸易畅通专题论坛成功举办**

贸易投资合作是共建“一带一路”的重要内容。2013—2022 年，中国对“一带一路”共建国家货物进出口额、非金融类直接投资额年均分别增长 8.6%和 5.5%；在共建国家承包工程新签合同额、完成营业额累计分别超过 2 万亿美元、1.3 万亿美元。十年来，中国与共建

国家贸易投资领域合作成效明显，贸易畅通机制不断完善，平台更显成效，环境更加优化，动力更为强劲，渠道更趋多元，国际合作更加深化。

2023年10月18日，第三届“一带一路”国际合作高峰论坛贸易畅通专题论坛在北京成功举行。来自37个国家、4个国际组织和工商界的300余名嘉宾和代表参加，围绕推进高水平贸易畅通主题，就维护产业链供应链稳定畅通，推动电子商务、绿色贸易发展等进行深入交流，取得丰硕成果。

本次论坛筹备和举办期间，各方达成201项务实成果，包括签署贸易、投资、海关、检验检疫、金融等领域合作谅解备忘录、议定书、协定等文件106项；建立电子商务、税收、中欧班列等合作平台和机制9项；开展重大经贸项目合作30项、“小而美”项目合作40项；提出绿色贸易、数字发展、海关互认等各类倡议和制度性安排8项，其中，《数字经济和绿色发展国际经贸合作框架倡议》聚焦数字和绿色领域，秉持自主自愿、灵活务实、多方共建、开放发展的原则，挖掘合作潜能，开展务实贸易投资合作，助力各方共享数字和绿色发展红利；发布《中国“一带一路”贸易投资发展报告2013—2023》《中国与共建“一带一路”国家贸易指数》《航运贸易数字化与“一带一路”合作创新白皮书》等8份研究报告和白皮书。

### 专栏三 中国积极参与世界贸易组织改革

加入世贸组织是中国对外开放的里程碑。加入世贸组织后，中国认真全面履行承诺，规则意识、透明度意识深入人心。货物关税水平由2001年的15.3%大幅降至2022年的7.3%，远低于9.8%的加入世贸组织承诺。加入过程中累计清理法律法规、规章19万余件，有力推动了贸易自由化、便利化。加入世贸组织21年来，中国贸易总额增长11倍，成为全球第一货物贸易大国、140多个国家和地区的主要贸易伙伴。中国的快速发展为其他成员带来了实实在在的好处，对全球经济增长的年均贡献率近30%，成为世界经济复苏和发展的重要稳定器和动力源。

受单边主义、保护主义等因素影响，近年来世贸组织部分功能运

转不畅，有效性、权威性和相关性受到挑战。2018年，习近平总书记提出对世贸组织进行必要改革，中国成为最早提出对世贸组织进行必要改革的成员，并推动其成为多边共识。2018—2023年，中国先后提出世贸组织改革的立场文件和建议文件；主办世贸组织上海小型部长级会议，引导就世贸组织改革问题开展讨论；通过中欧世贸组织改革联合工作组等机制与主要成员加强交流，推动世贸组织更好发挥作用；推动二十国集团、亚太经合组织领导人会议为世贸组织改革注入政治动力；推动金砖国家和上合组织经贸部长会议发布加强多边贸易体制的联合声明；推动世贸组织第12届部长级会议达成一揽子协议并将改革正式列入多边议程。

2023年9月27日下午，中共中央政治局就世贸组织规则与世贸组织改革进行第八次集体学习，习近平总书记发表重要讲话，强调世贸组织是多边主义的重要支柱，是全球经济治理的重要舞台，对世贸组织进行必要改革是普遍共识、大势所趋。2023年以来，中国引领完成《投资便利化协定》文本谈判，成为第一个完成《渔业补贴协定》批约的发展中大国；就产业链供应链、数字经济、贸易与环境等议题向世贸组织提交超过20份提案。

中国将继续坚定维护以世贸组织为核心的多边贸易体制权威性和有效性，秉持人类命运共同体理念，完善细化全面深入参与世贸组织改革的中国方案，坚决维护包括中国在内的广大发展中国家的合法权益，以高水平开放促进深层次改革、高质量发展。

**外贸创新发展动能持续增强。**战略性新兴产业不断壮大，电动汽车、锂电池、光伏等领域创新加快，“新三样”出口增长动能持续释放。通用机械设备、船舶等行业具备强大制造能力和技术优势，国际竞争力逐渐凸显。数字技术与实体经济不断融合，新型业态与应用场景不断涌现，数字贸易发展潜力迸发，正在成为中国重组要素资源、优化外贸结构、全面塑造新优势的重要力量，与货物贸易、服务贸易共



同成为贸易强国建设的三大支柱。外贸新业态持续发展，中国是全球跨境电商生态链最为完善的国家之一，跨境电商占货物进出口比重从 2015 年的 1% 增至 2022 年的 5%，2023 年前三季度跨境电商进出口增长 14.4%。中国国际进口博览会（进博会）、中国进出口商品交易会（广交会）、中国国际服务贸易交易会（服贸会）等重点展会成功举办，全球数字贸易博览会（数贸会）正在积极筹备，为企业抓订单拓市场提供了重要平台。

#### **专栏四 重点展会精彩纷呈、成果丰硕**

进博会、广交会、服贸会、数贸会等重点展会，是中国推动高质量发展和高水平开放的重要举措。2023 年，重点展会特色鲜明、亮点纷呈，展览展示量质齐升，供采双方交易洽谈踊跃，成果丰硕。

**第六届进博会**于 2023 年 11 月 5 日至 10 日在上海举办。国别代表性更广，154 个国家（地区）和国际组织参会，69 个国家和 3 个国际组织参加国家展，来自 128 个国家（地区）的 3486 家参展商参加企业展。展览规模更大，企业展展览面积 36.7 万平方米，创历届新高。展商层次更高，参展世界 500 强和行业龙头企业 289 家，超过往届水平。展品质量更优，442 项新产品、新技术、新服务集中亮相，一年计意向成交金额 784.1 亿美元，同比增长 6.7%。国际影响更大，全球 300 余位重量级发言嘉宾参加虹桥论坛，“投资中国年”高峰论坛、5 场外资企业圆桌会及 22 场虹桥论坛分论坛顺利举办。连续第 3 年发布《世界开放报告》和世界开放指数，发出“中国声音”，凝聚开放共识。

**第 134 届广交会**于 2023 年 10 月 15 日至 11 月 4 日在广州举办。展览面积 155 万平方米，展位总数 7.4 万个，共有 2.85 万家企业线下参展，均创历史新高。来自 216 个国家和地区的 19.8 万境外采购商现场参会，较上届大幅增长 53.4%，较疫情前（第 126 届）增长 6.4%。线下出口成交 223 亿美元，较上届增长 2.8%，恢复至疫情前的八成。

线上平台常态化运营，来自 229 个国家和地区超 45 万人线上参会。

**2023 年服贸会**于 2023 年 9 月 2 日至 6 日在北京举办。累计入场近 28 万人，来自 42 个国家和地区的部长级嘉宾和代表、有关国家驻华使节、国际组织代表线下出席，达成 1100 余项成果，国际参与度和影响力进一步提升。线下参展企业国际化率超过 20%，包括 500 余家世界 500 强、行业龙头企业，覆盖 28 个服务贸易前 30 强国家和地区，“朋友圈”进一步扩大。首次举办“投资中国年”服务业扩大开放专场推介大会、联合国国际公约——《北京船舶司法出售公约》签约仪式等多场亮点活动，向全球释放出中国服务业扩大开放的强烈信号。

**第二届数贸会**将于 2023 年 11 月 23 日至 27 日在杭州举办。展览设置将体现专业化、国际化、市场化，整体架构包括 1 个综合馆、2 个特色馆、4 个专业馆，将有 20 家全球数字贸易头部企业和 18 家全国数字贸易领军企业参加，数字贸易链主型企业占到参展企业总数四成以上。世贸组织、联合国贸法会、联合国地理信息中心、智慧非洲等 30 多个国际组织确认参会，联合国工发组织、国际贸易中心等国际机构将在综合馆布展。参展企业国际化率超过 20%，其中 1/7 为世界 500 强企业。在招商招展方面，与国内外多家会展机构深入合作，定向邀约，组织对接 800 多个国际采购商，助力参展企业开拓市场。

**稳外贸政策加力提效。**2023 年以来，《关于推动外贸稳规模优结构的意见》等一系列稳外贸政策措施出台实施，聚焦解决市场和企业关注问题，支持企业稳订单拓市场，打通外贸发展难点堵点，推动进出口促稳提质。下阶段，随着支持新能源汽车贸易合作、支持二手车出口、提升加工贸易发展水平、发展服务贸易和数字贸易等更多政策措施出台实施，积极因素将持续积蓄，外贸韧性与活力将进一步显现。

## 世界经济贸易形势

当前，全球通胀有所缓和但仍处于高位，各国经济复苏分化，地缘政治冲突不断，世界经济复苏进程仍较脆弱。

### 一、当前世界经济贸易总体形势

#### （一）世界经济复苏缓慢且不均衡。

2023 年以来，世界经济持续复苏，展现出一定韧性，抗通胀取得切实进展，全球经济“软着陆”可能性增加，但经济活动仍不及疫情前水平，复苏进程缓慢且不均衡。与新兴经济体和发展中国家相比，发达经济体经济增速放缓更为明显。摩根大通数据显示，9 月全球制造业采购经理指数（PMI）为 49.1%，较上月提升 0.1 个百分点，连续 2 个月环比上升，但仍处荣枯线下，显示全球经济呈现弱复苏态势，恢复力度有待提升。IMF10 月预计，2023、2024 年世界经济增速将放缓至 3.0%、2.9%，低于 2000—2019 年 3.8% 的平均水平。其中，发达经济体将增长 1.5%、1.4%，新兴经济体和发展中国家两年均将增长 4.0%。OECD9 月预计，2023、2024 年世界经济将增长 3.0%、2.7%。UNCTAD10 月预计，2023 年世界经济增速将放缓至 2.4%。

表 1 2021—2024 年世界经济增速

单位：%

年份	2021	2022	2023	2024
世界经济	6.3	3.5	3.0	2.9
发达经济体	5.6	2.6	1.5	1.4
美国	5.9	2.1	2.1	1.5
欧元区	5.6	3.3	0.7	1.2
英国	7.6	4.1	0.5	0.6
日本	2.2	1.0	2.0	1.0
新兴经济体和发展中国家	6.9	4.1	4.0	4.0
俄罗斯	5.6	-2.1	2.2	1.1
中国	8.5	3.0	5.4	4.6
印度	9.1	7.2	6.3	6.3
巴西	5.0	2.9	3.1	1.5
南非	4.7	1.9	0.9	1.8

注：2023 年和 2024 年数值为预测值；印度数据为财年数据。

数据来源：IMF，《世界经济展望》，2023 年 10 月。中国数据为 2023 年 11 月修正值。

## （二）国际贸易持续低迷。

受通货膨胀、高利率、美元升值以及地缘政治局势紧张等因素影响，2022 年四季度以来全球贸易持续低迷。WTO10 月发布《贸易统计与展望》报告，预计 2023 年全球货物贸易量将增长 0.8%，不及 4 月预测值 1.7%的一半；预计 2024 年增长 3.3%，与 4 月预测基本持平。初步数据显示，在 2022

年运输和旅游业强劲反弹后，服务贸易增长可能正在放缓。2023 年一季度，全球服务贸易额增长 9%，远低于 2022 年二季度 19% 的增长水平。

表 2 2021—2024 年全球货物贸易增速

单位：%

年份	2021	2022	2023	2024
全球货物贸易量	9.6	3.0	0.8	3.3
出口：北美洲	6.5	4.2	3.6	2.7
中南美洲	6.5	2.2	1.7	0.6
欧洲	8.0	3.4	0.4	2.2
亚洲	13.1	0.4	0.6	5.1
进口：北美洲	12.5	6.0	-1.2	2.2
中南美洲	26.2	3.6	-1.0	3.3
欧洲	8.5	5.7	-0.7	1.6
亚洲	10.6	-0.5	-0.4	5.8

注：2023 年和 2024 年数值为预测值。

数据来源：WTO，《贸易统计与展望》，2023 年 10 月。

### （三）全球投资继续下降。

UNCTAD 发布的《2023 年世界投资报告》显示，发达经济体融资和并购交易减少，叠加乌克兰危机、食品和能源价格高企、债务压力等因素影响，2022 年全球外国直接投资（FDI）下降 12% 至 1.3 万亿美元。从国别看，发展中经济体

FDI 流入增加 4%至 9164 亿美元，创历史最高，占全球 FDI 流量的 70%以上，其中绿地投资项目数增加 37%，国际项目融资交易增加 5%；发达经济体 FDI 流入下降 37%至 3783 亿美元。从行业看，电子、汽车和机械行业项目数增加，其中半导体行业投资增长较快，数字经济领域投资放缓。未来一段时间，跨境投资仍面临挑战，全球 FDI 将继续呈下降趋势。

## 二、世界经济贸易发展中需要关注的问题

### （一）全球经贸碎片化迹象显现。

IMF 表示，地缘政治紧张引发的全球经济碎片化正在加剧，不仅给全球贸易带来更多限制，阻碍跨境资本和技术流动，还将给世界经济带来巨大损失，妨碍气候变化、粮食安全等领域多边合作。WTO 认为，全球贸易出现供应链碎片化迹象，可能影响 2024 年贸易前景。2023 年上半年，中间品贸易在全球贸易中的比重降至 48.5%，低于前三年 51.0% 的平均水平。

### （二）全球通胀压力仍然较大。

2023 年以来，全球通胀压力有所缓解，但下行速度可能放缓。IMF 预计，2023 年近 3/4 的经济体总体通胀率将有所下降，全球通胀率将从 2022 年的 8.7%降至 2023 年的 6.9%、2024 年的 5.8%，分别较 7 月预测值上调 0.1 和 0.6 个百分点，多数经济体通胀水平到 2025 年才能回到目标水平。由于服务业领域通胀较高，且劳动力市场仍然紧张，全球核心通胀

下降速度将更为缓慢。IMF 预计，全球核心通胀率将从 2022 年的 6.4% 降至 2023 年的 6.3%、2024 年的 5.3%，分别较 7 月预测值上调 0.3 和 0.6 个百分点。近期，国际油价受原油市场供给趋紧、巴以冲突升级等因素扰动，9 月底一度突破每桶 90 美元大关，恐进一步推高全球通胀风险。

### **（三）国际贸易壁垒增多。**

受贸易保护主义、地缘政治冲突等因素影响，WTO 成员实施的新贸易限制措施有所增加，贸易摩擦加剧。美国不断升级对华半导体出口管制措施。欧盟委员会宣布对来自中国的电动汽车发起反补贴调查。墨西哥、尼日利亚等国提高关税水平。WTO 7 月发布《贸易监测报告》显示，截至 2023 年 7 月 14 日，2022 年 2 月下旬以来推出的 104 项出口限制措施中，59 项仍在实施，涵盖约 245 亿美元贸易额。国际贸易壁垒增多，不利于全球供应链稳定畅通，制约世界经济复苏。

## **三、主要国家和地区经济展望**

**美国** 2023 年以来，美国经济增长平稳，一、二季度实际 GDP 按环比折年率计算分别增长 2.2% 和 2.1%，第三季度增长 4.9%，超出市场预期。消费者支出较为活跃，8 月、9 月个人消费支出环比分别增长 0.4%、0.7%，个人可支配收入环比分别增长 0.3%、0.3%。劳动力市场相对稳定，10 月失业率为 3.9%，非农业部门新增就业人数为 15 万。美国供应链管理协会（ISM）公布的 10 月制造业 PMI 为 46.7%，连续第

13 个月处于收缩状态。通胀持续缓和，10 月 CPI 同比上涨 3.2%、环比持平，核心 CPI 同比上涨 4.0%、环比上涨 0.2%。消费者信心下滑，世界大型企业联合会数据显示，10 月美国消费者信心指数从上月的 103 降至 102.6，是该指数连续第 3 个月下滑。9 月，美联储大幅上调 2023、2024 年经济增长预期至 2.1%、1.5%，IMF10 月预测与其一致。

**欧元区** 2023 年以来，欧元区经济表现疲软，经季节调整后，一季度 GDP 环比下降 0.1%，二季度增长 0.2%，三季度下降 0.1%。经济活动较为低迷，10 月 Markit 综合 PMI 为 46.5%，为 2020 年 11 月以来的最低水平，连续五个月低于荣枯线。在能源价格下降、欧洲央行多次加息等因素共同作用下，10 月通胀率同比上涨 2.9%，低于 9 月的 4.3%，降至两年多来最低水平。消费需求不振，9 月欧元区零售销售额环比下降 0.3%、同比下降 2.9%。失业率处于较低水平，9 月失业率为 6.5%。9 月，欧盟委员会预计 2023、2024 年欧元区 GDP 增长率为 0.8%、1.3%，均较 5 月预期下调 0.3 个百分点。

**日本** 2023 年以来，日本经济一度呈现回暖态势，前两个季度 GDP 按年率计算分别增长 2.7%和 4.8%，但第三季度 GDP 下降 2.1%，凸显出疫情后日本经济复苏的脆弱性。受宽松货币政策、日元贬值、外资流入等影响，加之股市内部改革，日本股市表现亮眼，日经 225 指数屡次创 33 年以来新高。通胀仍在持续，9 月去除生鲜食品后的核心 CPI 同比



上涨 2.8%，较 8 月 3.1% 的涨幅有所下降，但仍连续第 18 个月高于日本央行 2% 的目标。制造业活动有所放缓，Jibun Bank 公布的 10 月制造业 PMI 降至 48.7%，连续 5 个月低于荣枯线。7 月，日本内阁府预计 2023 年日本经济将增长 1.3%，较上次预测下调 0.2 个百分点。

**新兴经济体和发展中国家** 新兴经济体和发展中国家经济增长前景大体稳定，许多新兴经济体经济展现出较强韧性，但也有部分国家面临增长疲软、通胀居高和债务高企等问题。IMF 预计，新兴经济体和发展中国家经济增速整体将小幅放缓，从 2022 年的 4.1% 微降至 2023 年和 2024 年的 4.0%。印度经济有望持续增长，但也面临经常账户赤字扩大、通胀抬头等风险，IMF 预计 2023—2024 财年印度经济将增长 6.3%。巴西经济表现好于预期，农业部门和服务业强劲增长，消费发展态势良好，9 月巴西财政部将 2023 年巴经济增长预期从 2.5% 上调至 3.2%。俄罗斯经济表现总体平稳，9 月俄经济发展部将 2023 年俄经济增长预期从 1.2% 上调至 2.8%，预计 2024 年将增长 2.3%。南非经济有所好转，主要得益于电力短缺情况缓解和服务业表现强劲，IMF 预计 2023 年南非经济将增长 0.9%，高于之前 0.6% 的预测值，预计 2024 年将增长 1.8%。

## 附件二

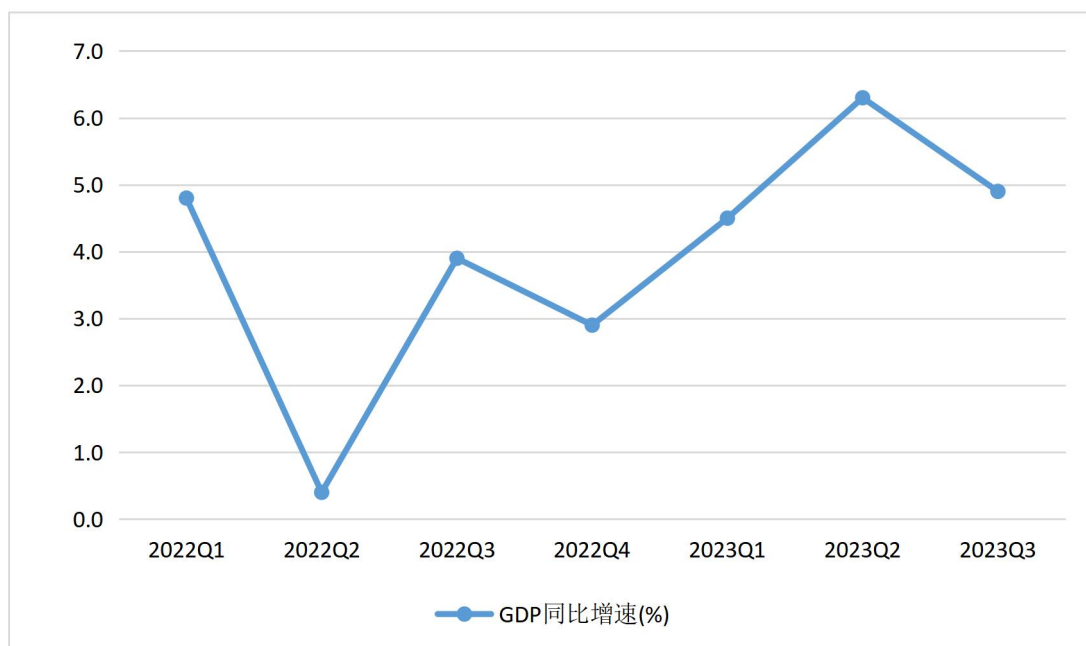
### 中国宏观经济形势

面对复杂严峻的国际环境和艰巨繁重的国内改革发展稳定任务，在以习近平同志为核心的党中央坚强领导下，各地区各部门坚决贯彻落实党中央、国务院决策部署，坚持稳中求进工作总基调，完整、准确、全面贯彻新发展理念，加快构建新发展格局，扎实推动高质量发展，精准有力实施宏观调控，积极释放政策效能，全力做好稳增长、稳就业、防风险工作，国民经济持续恢复向好，为实现全年发展目标打下了坚实基础。

#### 一、国民经济持续恢复，发展质量稳步提升

前三季度，国内生产总值（GDP）913027 亿元，按可比价格计算同比增长 5.2%。分产业看，第一产业增加值 56374 亿元，增长 4.0%，占 GDP 比重为 6.2%。第二产业增加值 353659 亿元，增长 4.4%，占 GDP 比重为 38.7%。第三产业增加值 502993 亿元，增长 6.0%，占 GDP 比重为 55.1%。现代服务业增势较好，信息传输、软件和信息技术服务业增加值增长 12.1%，金融业增加值增长 7.0%。第一、二、三产业对经济增长的贡献率分别为 5.0%、31.9%、63.0%。

图 1 2022 年以来中国 GDP 季度增速



数据来源：国家统计局。

## 二、农业生产总体稳定，全国粮食有望再获丰收

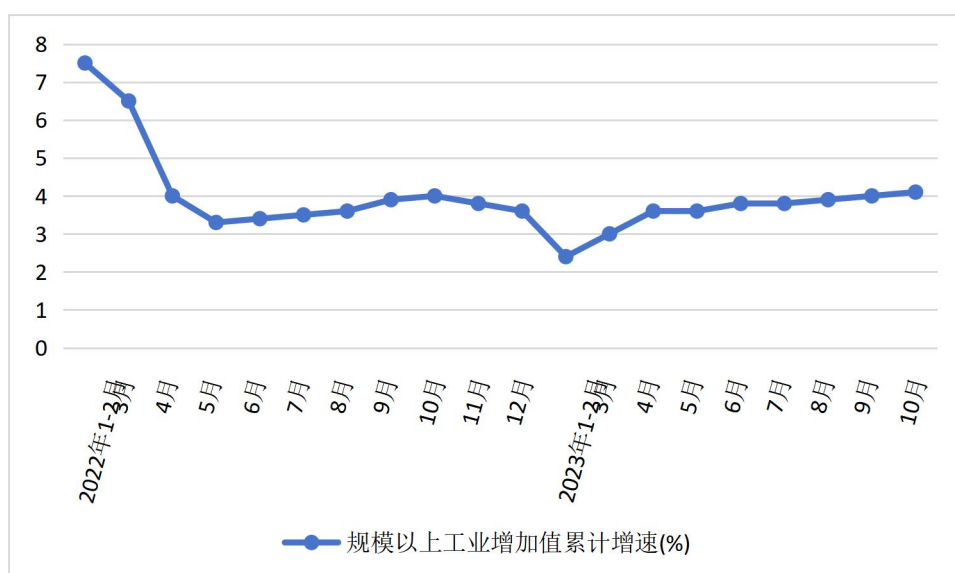
前三季度，受不利自然条件影响，全国夏粮早稻合计 17447 万吨，同比下降 105 万吨，但产量仍居历史第二高位。秋粮生产总体向好，全国粮食有望再获丰收。畜牧业生产平稳发展，猪牛羊禽肉产量增长 3.9%，其中猪肉、牛肉、羊肉、禽肉产量分别增长 3.6%、5.0%、5.2%、4.0%。生猪出栏 53723 万头，增长 3.3%。三季度末，生猪存栏 44229 万头，下降 0.4%，处于正常保有量合理区间。

## 三、工业生产企稳向好，装备制造业较快增长

1—10 月，全国规模以上工业增加值按可比价格计算增长 4.1%，比上半年加快 0.3 个百分点，呈逐步回升态势。10 月份，装备制造业增加值增长 6.2%，增速快于规模以上工业

1.6个百分点，连续3个月回升。1—10月，电气机械和器材制造业、汽车制造业增加值均实现两位数增长，分别增长13.6%和11.3%。绿色低碳产品增长较快，太阳能电池、新能源汽车产量分别增长63.7%、26.7%。三季度，全国工业产能利用率为75.6%，较上半年提升0.4个百分点。企业效益加快改善，三季度规模以上工业企业利润增长7.7%，连续五个季度同比下降后首次由降转增，呈加快回升态势。

图2 2022年以来中国规模以上工业增加值累计增速



#### 四、固定资产投资持续增长，高技术产业投资增长较快

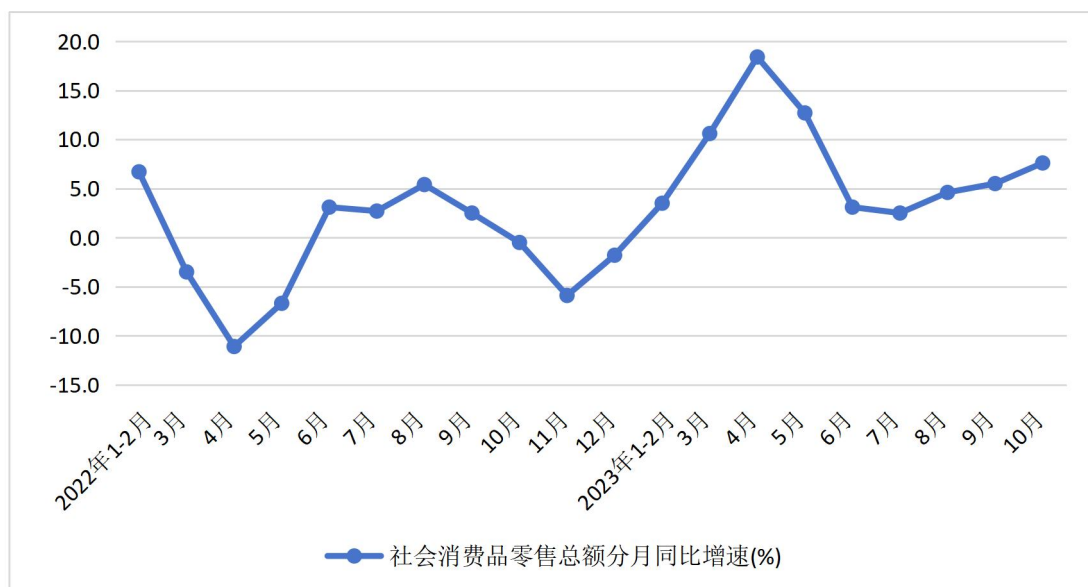
1—10月，固定资产投资（不含农户）419409亿元，增长2.9%。从投资主体看，国有控股投资增长6.7%；民间投资下降0.5%，占总投资比重为51.5%。扣除房地产开发投资，民间投资增长9.1%。分产业看，第一产业投资下降1.3%；第二产业投资增长9.0%，其中制造业投资增长6.2%，增速高于全部固定资产投资3.3个百分点；第三产业投资增长

0.4%，其中基础设施投资增长 5.9%。高技术产业投资增长 11.1%，其中高技术制造业投资增长 11.3%，增速高于全部固定资产投资 8.4 个百分点。全国房地产开发投资 95922 亿元，下降 9.3%。前三季度，资本形成总额拉动 GDP 增长 1.6 个百分点。

## 五、消费市场活力增强，线上消费增长较快

1—10 月，社会消费品零售总额 385440 亿元，增长 6.9%。分地区看，城镇消费品零售额 333889 亿元，增长 6.8%；乡村消费品零售额 51551 亿元，增长 7.6%。分消费类型看，餐饮收入 41905 亿元，增长 18.5%；商品零售 343535 亿元，增长 5.6%。升级类消费较快增长，限额以上单位金银珠宝类、体育娱乐用品类商品零售额分别增长 12.0%、9.9%。线上消费需求持续释放，全国网上零售额增长 11.2%，其中实物商品网上零售额增长 8.4%，占社会消费品零售总额比重为 26.7%，较上年同期提升 0.5 个百分点。服务消费增长较快，服务零售额增长 19.0%，快于商品零售额增速 13.4 个百分点。前三季度，最终消费支出拉动 GDP 增长 4.4 个百分点。

图 3 2022 年以来中国社会消费品零售总额月度增速



## 六、开放型经济总体平稳，贸易投资持续优化

1—10月，货物进出口总额 34.3 万亿元，增长 0.03%。其中，出口 19.6 万亿元，增长 0.4%；进口 14.8 万亿元，下降 0.5%。一般贸易进出口占进出口总额的比重为 64.9%，较上年同期提高 1.1 个百分点。民营企业进出口占比为 53.1%，提高 3.1 个百分点。对“一带一路”共建国家进出口占比为 46.5%。

1—10月，全国新设立外商投资企业 41947 家，增长 32.1%；实际使用外资 9870.1 亿元，下降 9.4%。引资结构不断优化，制造业实际使用外资 2834.4 亿元，增长 1.9%，占实际使用外资总额比重为 28.7%，其中高技术制造业实际使用外资增长 9.5%。

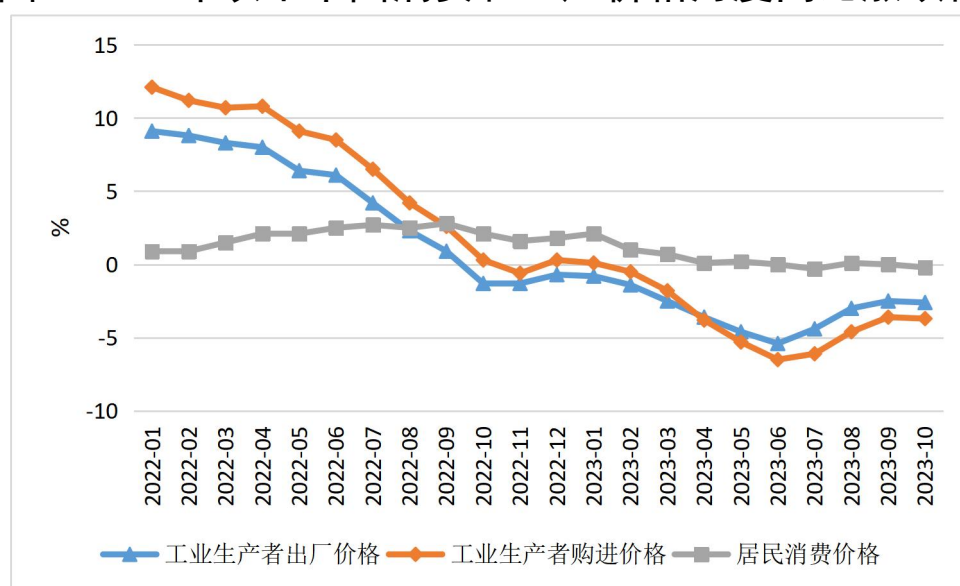
1—10月，对外非金融类直接投资 7362 亿元，增长 17.3%。其中，对“一带一路”共建国家非金融类直接投资

1816.9 亿元，增长 27%，占总额的 24.7%。对外承包工程完成营业额 8568.8 亿元，增长 8.3%。其中，在“一带一路”共建国家承包工程完成营业额 7023.2 亿元，占总额的 82.0%。

## 七、居民消费价格平稳运行，工业生产者价格降幅波动

1—10 月，居民消费价格（CPI）上涨 0.4%。其中，城市和农村居民消费价格分别上涨 0.4%和 0.2%。分类别看，教育文化娱乐价格上涨 2.0%，医疗保健价格上涨 1.1%，衣着价格上涨 0.9%，食品烟酒价格上涨 0.8%，生活用品及服务价格上涨 0.1%，居住价格持平，交通通信价格下降 2.3%，其他用品及服务价格上涨 3.3%。扣除食品和能源价格后的核心 CPI 上涨 0.7%。生产领域价格降幅有所波动，1—10 月，工业生产者出厂价格下降 3.1%，工业生产者购进价格下降 3.6%，降幅连续三个月收窄后再度扩大。

图 4 2022 年以来中国消费和生产价格月度同比涨跌幅



## 八、就业形势总体平稳，居民收入稳步增长

1—10月，全国城镇调查失业率均值为5.3%，较上年同期回落0.3个百分点。农民工就业状况持续改善，10月份，城镇外来农业户籍劳动力失业率为4.6%，较上年同期下降0.9个百分点。居民收入平稳增长，前三季度，全国居民人均可支配收入29398元，实际增长5.9%，比GDP增速快0.7个百分点。其中，城镇居民人均可支配收入39428元，实际增长4.7%；农村居民人均可支配收入15705元，实际增长7.3%。城乡居民人均可支配收入之比为2.51，较上年同期缩小0.06。

## 九、财政金融运行稳定，宏观调控精准有力

1—10月，全国一般公共预算收入18.75万亿元，增长8.1%；一般公共预算支出21.57万亿元，增长4.6%。民生等重点领域支出得到有力保障，教育、社会保障和就业支出分别增长5.0%、8.7%。稳健货币政策精准有力，流动性合理充裕，社会融资成本明显下降。10月末，广义货币（M2）余额288.23万亿元，增长10.3%；狭义货币（M1）余额67.47万亿元，增长1.9%；流通中货币（M0）余额10.86万亿元，增长10.2%。金融支持实体经济力度加大，10月，对实体经济发放的人民币贷款增加4837亿元，同比多增232亿元。10月末，外汇储备余额为3.1万亿美元，继续保持基本稳定。



表 2021 年至 2023 年前三季度中国宏观经济主要指标

单位：%

指标名称	2021 年	2022 年	2023 年		
			一季度	上半年	前三季度
GDP 增长率	8.4	3.0	4.5	5.5	5.2
规模以上工业增加值增长率	9.6	3.6	3.0	3.8	4.0
固定资产投资（不含农户）增长率	4.9	5.1	5.1	3.8	3.1
货物出口增长率	19.5	10.6	6.0	3.5	0.6
货物进口增长率	21.1	4.2	0.3	-0.3	-1.2
CPI 涨幅	0.9	2.0	1.3	0.7	0.4
M0 增长率	7.7	15.3	11.0	9.8	10.7
M1 增长率	3.5	3.7	5.1	3.1	2.1
M2 增长率	9.0	11.8	12.7	11.3	10.3

数据来源：中国商务部、国家统计局。

### 附件三

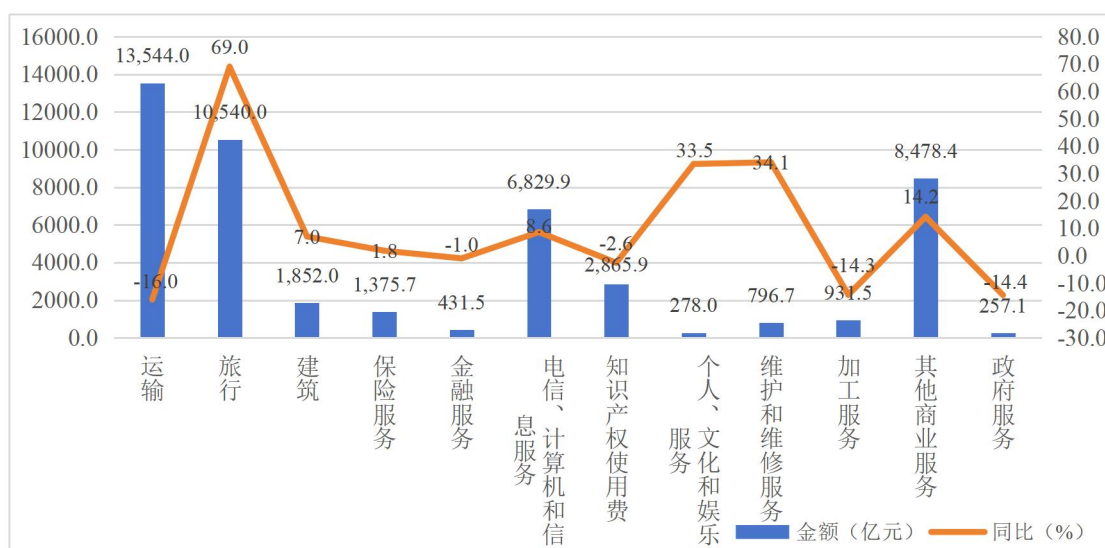
## 中国服务贸易发展概况

### 一、2023 年前三季度中国服务贸易总体情况

#### (一) 服务贸易总额稳步增长。

前三季度，服务贸易保持增长态势，服务进出口48180.7亿元，同比增长7.7%。其中，出口19720.6亿元，下降8.2%；进口28460.1亿元，增长22.4%；逆差8739.4亿元。主要领域中，运输服务、加工服务、知识产权使用费、金融服务进出口有所下降，其余领域均实现不同程度增长，个人、文化和娱乐服务，旅行服务，维护和维修服务进口快速增长。

图1 2023年前三季度分行业服务进出口额及增速



数据来源：中国商务部。

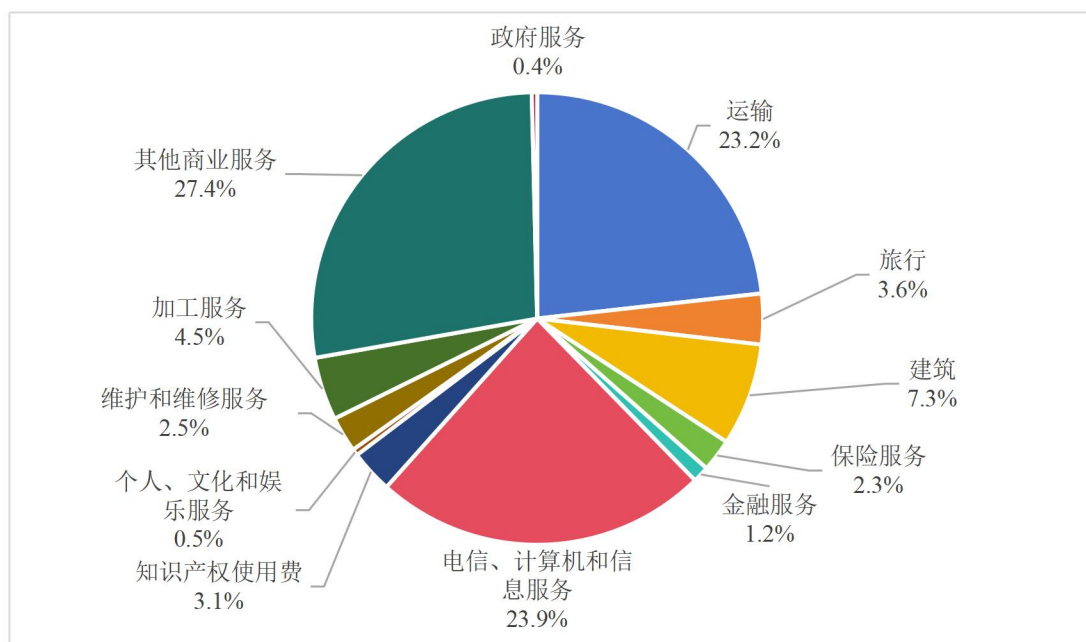
## **(二) 传统服务贸易领域表现分化。**

2023 年以来，集装箱航运业面临运输需求走弱、运力供给增加等诸多挑战，运价水平较 2022 年显著回落，运输服务贸易持续收缩。前三季度，中国出口集装箱运价综合指数（CCFI）均值同比下降 69.5%。运输服务进出口 13544 亿元，下降 16.0%，规模仍在各领域中保持首位，但占服务进出口总额比重回落至 28.1%。随着出入境限制措施放宽，旅行服务贸易加速恢复，旅行服务进出口 10540 亿元，增长 69.0%，增速为各领域最快，占服务进出口总额比重升至 21.9%，其中旅行服务出口、进口分别增长 51.9%、70.4%。建筑服务进出口增长 7%。

## **(三) 知识密集型服务贸易发展较快。**

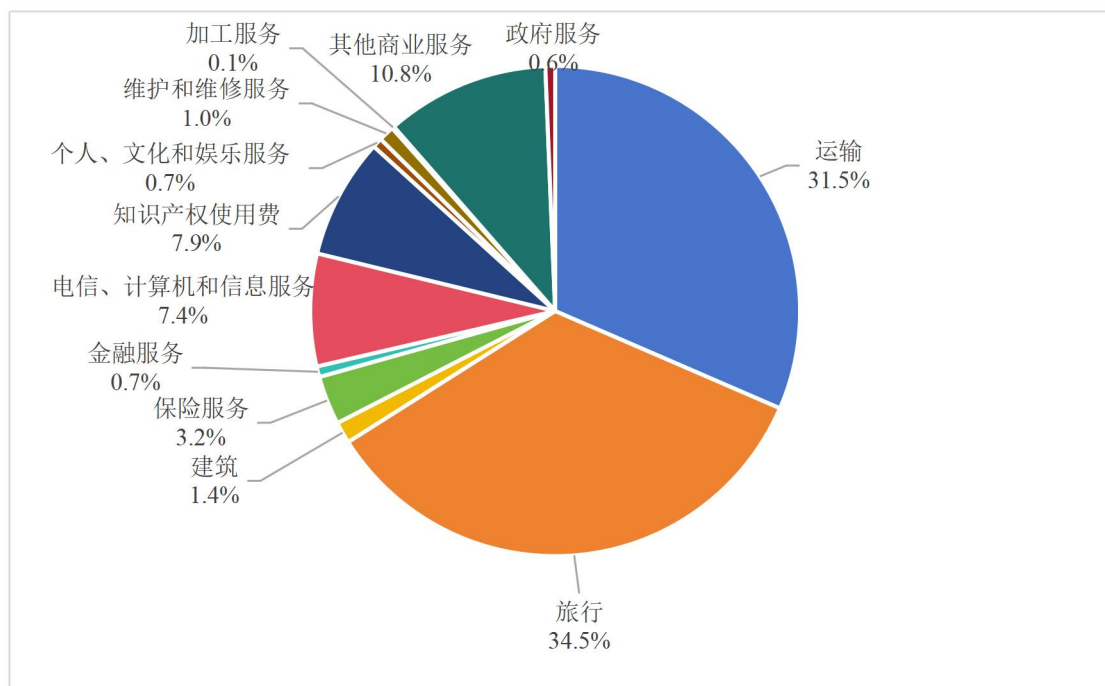
前三季度，知识密集型服务进出口 20259.5 亿元，增长 8.6%，占服务进出口总额比重达 42.0%，较上年同期提升 0.4 个百分点。其中，知识密集型服务出口 11512.9 亿元，增长 10.4%，占服务出口总额的比重为 58.4%，出口增长较快的领域是保险服务、其他商业服务、电信计算机和信息服务，增速分别为 135.5%、11.3%和 8.2%。知识密集型服务进口 8746.6 亿元，增长 6.4%，占服务进口总额的比重为 30.7%，进口增长较快的领域是个人文化和娱乐、其他商业服务、电信计算机和信息服务，增速分别为 57.0%、19.6%和 9.6%。知识密集型服务贸易实现顺差，其中电信计算机和信息服务顺差为 2608.9 亿元。

图 2 2023 年前三季度服务出口类别比重



数据来源：中国商务部。

图 3 2023 年前三季度服务进口类别比重



数据来源：中国商务部。

#### **（四）离岸服务外包转型升级步伐加快。**

前三季度，中国企业承接服务外包合同额 16221 亿元、执行额 10846 亿元，分别增长 17.6%和 14.5%。承接离岸服务外包合同额 9341 亿元、执行额 6109 亿元，分别增长 19.4%和 11.0%。服务外包加快向高技术、高附加值、高品质、高效益转型升级，承接离岸信息技术外包（ITO）、业务流程外包（BPO）和知识流程外包（KPO）执行额分别为 2540 亿元、1058 亿元和 2511 亿元，增长 5.4%、15.8%和 15.3%。其中，新能源技术研发服务、管理咨询服务、信息技术解决方案服务等业务增速较快，分别增长 135.0%、71.5%和 40.8%。承接中国香港、美国、欧盟离岸服务外包执行额分别为 1247 亿元、1244 亿元和 791 亿元，增长 13.1%、5.6%和 12.9%，合计占比为 53.7%。承接 RCEP 成员国离岸服务外包执行额 1565 亿元，增长 18.0%，占比为 25.6%。

## **二、中国服务贸易发展展望**

习近平总书记在 2023 年中国国际服务贸易交易会全球服务贸易峰会的视频致辞中指出，服务贸易是国际贸易的重要组成部分，服务业是国际经贸合作的重要领域。全球服务贸易和服务业合作深入发展，数字化、智能化、绿色化进程不断加快，新技术、新业态、新模式层出不穷，为推动经济全球化、恢复全球经济活力、增强世界经济发展韧性注入了强大动力。展望未来，中国服务贸易发展面临诸多机遇。

**全球服务贸易保持增长。**6 月，UNCTAD 发布《全球贸

易更新》报告预计，2023年下半年，受信息通信技术（ICT）服务需求上升、旅行服务复苏、全球航运运力强劲等因素推动，全球服务贸易将持续增长。WTO预计，2023年全球服务贸易有望继续保持增长，到2040年，数字技术将使服务贸易年均增速提高1.2个百分点，服务贸易占全球贸易比重将超过30%，比2022年提高近10个百分点。

**服务贸易制度型开放稳步扩大。**6月，国务院批准在上海、广东、天津、福建、北京自贸试验区和海南自由贸易港聚焦若干重点领域试点对接国际高标准经贸规则，在金融服务、专业服务、商务人员往来等领域推进服务贸易自由便利。服务业扩大开放综合试点扩围，形成“1+10”的试点示范格局，先后推出1100多项先行先试政策措施。服务贸易标准化工作加快推进，依托进博会、服贸会等重大展会搭建国内外标准化工作交流平台，完善服务贸易标准体系。下阶段，中国还将有序推进服务贸易开放进程，推动出台全国版和自贸试验区版跨境服务贸易负面清单，积极开展服务贸易和投资负面清单谈判，放宽服务领域市场准入，努力构建高标准服务业开放制度体系。

**服务贸易创新发展动能增强。**中国加快建设服务贸易创新发展试点、服务外包示范城市、特色服务出口基地等服务贸易开放创新平台，服务贸易发展环境不断改善。全面深化服务贸易创新发展试点形成一系列试点成果和创新经验，2022年，28个试点地区所在的21个省份服务贸易规模合计

占全国 97%以上。特色服务出口基地扩至 112 家，助力企业“出海”。服务外包示范城市建设深入推进，为吸纳就业、支撑服务出口发挥积极作用。服务贸易数字化新动能加快培育，文化、金融保险、专业服务 etc 知识密集型服务贸易蓬勃发展。下阶段，中国还将高水平建设服务贸易创新发展平台，推动知识密集型服务出口，扩大特色优势服务出口，加快服务贸易新业态新模式发展，进一步激活服务贸易发展动能。

表 2023 年前三季度中国服务进出口情况

金额单位：亿元人民币

服务类别	进出口		出口		进口		贸易差额
	金额	同比 (%)	金额	同比 (%)	金额	同比 (%)	
总额	48180.7	7.7	19720.6	-8.2	28460.1	22.4	-8739.4
运输	13544.0	-16.0	4580.8	-40.7	8963.2	6.6	-4382.4
旅行	10540.0	69.0	712.8	51.9	9827.2	70.4	-9114.4
建筑	1852.0	7.0	1447.3	8.2	404.7	3.1	1042.6
保险服务	1375.7	1.8	459.6	135.5	916.1	-20.7	-456.5
金融服务	431.5	-1.0	232.4	-5.7	199.2	5.1	33.2
电信、计算机和信息服务	6829.9	8.6	4719.4	8.2	2110.5	9.6	2608.9
知识产权使用费	2865.9	-2.6	605.4	-11.4	2260.5	0.1	-1655.1
个人、文化和娱乐服务	278.0	33.5	92.0	2.4	185.9	57.0	-93.9
维护和维修服务	796.7	34.1	502.4	27.6	294.3	46.9	208.2
加工服务	931.5	-14.3	889.1	-14.8	42.4	-2.2	846.7
其他商业服务	8478.4	14.2	5404.1	11.3	3074.3	19.6	2329.8
政府服务	257.1	-14.4	75.4	-13.6	181.8	-14.8	-106.4

注：分类按照 2019 年 9 月发布的《国际服务贸易统计监测制度》。

数据来源：中国商务部。

## 统计资料

表1 2013-2023年1-10月中国进出口总体情况

金额单位：亿美元

年份	进出口		出口		进口		差额
	总额	增速(%)	总额	增速(%)	总额	增速(%)	
2013	41589.9	7.5	22090.0	7.8	19499.9	7.2	2590.2
2014	43030.4	3.4	23427.5	6.1	19602.9	0.4	3824.6
2015	39569.0	-8.0	22749.5	-2.9	16819.5	-14.1	5930.0
2016	36855.7	-6.8	20981.5	-7.7	15874.2	-5.5	5107.3
2017	41045.0	11.4	22635.2	7.9	18409.8	15.9	4225.4
2018	46230.4	12.6	24874.0	9.9	21356.4	15.8	3517.6
2019	45761.3	-1.0	24990.3	0.5	20771.0	-2.7	4219.3
2020	46462.6	1.5	25906.5	3.6	20556.1	-1.1	5350.3
2021	60514.9	30.0	33639.6	29.9	26875.3	30.1	6764.3
2022	63096.0	4.4	35936.0	7.0	27160.0	1.1	8776.0
2023.1-10	48999.6	-6.0	27920.0	-5.6	21079.6	-6.5	6840.4

资料来源：中国海关统计。下同。



表2 2013-2023年1-10月中国出口商品结构

金额单位：亿美元

年份	2013	2014	2015	2016	2017	2018	2019	2020	2021	2022	2023.1-10
<b>总值</b>	<b>22090.0</b>	<b>23427.5</b>	<b>22749.5</b>	<b>20981.5</b>	<b>22635.2</b>	<b>24874.0</b>	<b>24990.3</b>	<b>25906.5</b>	<b>33639.6</b>	<b>35936.0</b>	<b>27920.0</b>
初级产品	1072.8	1127.1	1039.8	1050.7	1177.1	1350.9	1339.4	1154.7	1400.3	1696.1	1351.8
食品及活动物	557.3	589.2	581.6	610.5	626.4	654.7	649.9	635.5	27.5	736.1	597.6
饮料及烟类	26.1	28.8	33.1	35.4	34.7	37.1	34.8	24.8	223.1	30.7	29.9
非食用原料	145.7	158.3	139.2	130.8	154.4	180.2	172.2	159.2	427.9	250.3	185.4
矿物燃料、润滑油及有关原料	337.9	344.5	279.4	268.4	353.5	468.1	470.9	321.1	23.3	643.3	511.7
动、植物油脂及蜡	5.8	6.2	6.4	5.6	8.1	10.7	11.5	14.0	32239.3	35.7	27.2
工业制成品	21027.4	22300.4	21709.7	19930.8	21458.1	23520.2	23599.9	24751.7	2642.8	34240.0	26568.2
化学品及有关产品	1196.6	1345.9	1296.0	1218.9	1413.3	1675.3	1617.8	1691.9	5409.5	3133.2	2173.7
按原料分类的制成品	3606.5	4003.8	3913.1	3512.0	3680.5	4047.5	4067.7	4342.3	16183.3	5999.8	4535.4
机械及运输设备	10392.5	10706.3	10594.5	9845.1	10829.1	12080.6	11955.0	12583.1	7599.3	17047.3	13573.0
杂项制品	5814.5	6221.7	5881.5	5296.2	5477.7	5658.1	5835.3	5848.9	404.3	7567.5	5748.5
未分类的其他商品	17.3	22.7	24.6	58.6	57.6	58.7	124.1	285.5	33639.6	492.1	537.5

表3 2013-2023年1-10月中国进口商品结构

金额单位：亿美元

年份	2013	2014	2015	2016	2017	2018	2019	2020	2021	2022	2023.1-10
<b>总值</b>	<b>19499.9</b>	<b>19602.9</b>	<b>16819.5</b>	<b>15874.2</b>	<b>18409.8</b>	<b>21356.4</b>	<b>20771.0</b>	<b>20556.1</b>	<b>26875.3</b>	<b>27160.0</b>	<b>21079.6</b>
初级产品	6576.0	6474.4	4730.1	4401.6	5770.6	7016.1	7289.4	6770.7	9770.6	10896.8	8981.0
食品及活动物	417.0	468.2	505.0	491.4	542.9	648.0	807.3	981.9	76.3	1311.1	1076.6
饮料及烟类	45.1	52.2	57.7	60.9	70.3	76.7	76.6	62.1	4282.5	70.7	68.4
非食用原料	2861.4	2701.1	2104.6	2019.1	2602.3	2722.1	2850.6	2944.8	4038.1	4032.8	3474.9
矿物燃料、润滑油及有关原料	3149.1	3167.9	1988.0	1762.8	2478.4	3491.6	3461.1	2675.4	145.8	5352.9	4247.4
动、植物油脂及蜡	103.4	84.9	74.8	67.3	76.8	77.8	93.8	106.5	17104.7	129.2	113.7
工业制成品	12926.9	13128.5	12089.4	11472.6	12639.2	14340.2	13435.0	13785.4	2640.5	16263.2	12098.6
化学品及有关产品	1903.0	1933.7	1713.2	1640.1	1937.4	2236.8	2187.7	2133.3	2100.2	2664.2	2000.5
按原料分类的制成品	1482.9	1724.2	1333.2	1218.5	1350.7	1514.5	1400.4	1682.8	10058.9	1979.1	1393.6
机械及运输设备	7103.5	7244.5	6834.2	6579.4	7348.5	8395.2	7865.1	8285.9	1700.9	9421.2	6765.1
杂项制品	1390.1	1398.4	1347.4	1260.1	1341.7	1437.6	1442.1	1460.1	604.1	1354.4	1081.9
未分类的其他商品	1047.4	827.6	861.3	774.5	660.8	756.1	539.8	223.3	26875.3	844.4	857.5

表4 2013-2023年1-10月中国出口分贸易方式

金额单位：亿美元

年份	2013	2014	2015	2016	2017	2018	2019	2020	2021	2022	2023.1-10
<b>总值</b>	<b>22090.0</b>	<b>23427.5</b>	<b>22749.5</b>	<b>20981.5</b>	<b>22635.2</b>	<b>24874.0</b>	<b>24990.3</b>	<b>25906.5</b>	<b>33639.6</b>	<b>35936.0</b>	<b>27920.0</b>
一般贸易	10875.3	12036.8	12157.0	11310.4	12300.9	14009.9	14439.5	15373.7	20498.3	22870.0	18039.2
加工贸易	8608.2	8843.6	7977.9	7156.0	7588.3	7971.7	7354.7	7024.8	8263.1	8094.0	5812.1
其他	2606.5	2547.1	2614.6	2515.1	2746.0	2892.4	3196.0	3508.0	4878.2	4972.0	4068.7

表5 2013-2023年1-10月中国出口分企业性质

金额单位：亿美元

年份	2013	2014	2015	2016	2017	2018	2019	2020	2021	2022	2023.1-10
<b>总值</b>	<b>22090.0</b>	<b>23427.5</b>	<b>22749.5</b>	<b>20981.5</b>	<b>22635.2</b>	<b>24874.0</b>	<b>24990.3</b>	<b>25906.5</b>	<b>33639.6</b>	<b>35936.0</b>	<b>27920.0</b>
国有企业	2489.9	2564.9	2423.9	2156.1	2312.3	2572.6	2356.1	2074.8	2689.3	2840.8	2229.4
外商投资企业	10442.6	10747.3	10047.3	9169.5	9775.6	10360.2	9660.6	9322.7	11529.8	11233.3	8095.2
其他企业	9157.5	10115.3	10278.3	9655.9	10547.3	11941.3	12973.6	14508.9	19420.5	21861.9	17595.4

表6 2013-2023年1-10月中国出口分国别(地区)

金额单位: 亿美元

年份	2013	2014	2015	2016	2017	2018	2019	2020	2021	2022	2023.1-10
<b>总值</b>	<b>22090.0</b>	<b>23427.5</b>	<b>22749.5</b>	<b>20981.5</b>	<b>22635.2</b>	<b>24874.0</b>	<b>24990.3</b>	<b>25906.5</b>	<b>33639.6</b>	<b>35936.0</b>	<b>27920.0</b>
亚洲	11347.1	11883.8	11408.5	10422.8	10963.5	11881.1	12203.9	12310.6	15774.1	17011.6	13252.6
日本	1502.8	1494.5	1356.7	1292.6	1373.2	1470.8	1432.7	1426.6	1658.5	1729.3	1312.5
韩国	911.8	1003.5	1013.0	937.1	1027.5	1087.9	1110.0	1125.0	1488.6	1626.2	1236.8
中国香港	3847.9	3631.6	3308.4	2877.2	2793.5	3020.7	2789.5	2726.6	3506.2	2975.4	2199.5
中国台湾	406.4	462.8	449.0	403.7	439.9	486.5	550.8	601.4	783.6	815.9	563.0
东盟*	2440.7	2718.2	2774.9	2559.9	2791.2	3192.4	3594.2	3837.2	4836.9	5672.9	4288.5
新加坡	458.6	488.4	520.1	444.8	450.2	491.7	547.3	575.4	552.6	811.7	628.5
非洲	928.1	1061.5	1086.7	922.2	947.4	1049.1	1132.0	1142.2	1483.7	1644.9	1433.5
欧洲	4057.7	4388.9	4033.4	3896.7	4290.6	4747.4	4996.4	5359.0	7008.9	7449.0	5935.9
欧盟**	3389.8	3709.0	3558.8	3390.5	3720.4	4086.3	4287.0	3909.8	5182.5	5619.7	4205.7
德国	673.5	727.2	691.6	652.1	711.4	775.5	797.7	868.3	1151.9	1162.3	843.1
法国	267.2	287.1	267.5	246.6	276.7	306.8	329.9	369.6	459.4	456.6	346.8
意大利	257.6	287.6	278.4	263.6	291.7	331.7	335.0	329.4	436.3	509.1	374.8
荷兰	603.2	649.3	594.6	574.5	671.4	728.5	739.6	790.1	1024.4	1177.3	844.9
英国	509.5	571.4	595.8	556.9	567.2	565.6	624.1	726.1	870.4	815.4	647.1
俄罗斯	495.9	536.8	347.8	373.3	429.0	479.8	497.4	505.8	675.7	761.2	900.8
拉丁美洲	1342.7	1362.6	1322.2	1138.6	1308.3	1487.9	1519.8	1507.6	2290.1	2529.8	2047.0
北美洲	3978.4	4262.8	4393.3	4126.3	4612.7	5137.6	4556.3	4939.6	6277.1	6355.8	4522.6
加拿大	292.2	300.1	294.3	273.1	313.8	351.6	369.2	421.1	515.2	537.0	371.7

美国	3684.3	3960.9	4095.4	3850.8	4297.5	4784.2	4186.7	4518.1	5761.1	5817.8	4150.3
大洋洲	446.2	465.5	505.4	475.1	512.6	571.0	581.9	647.4	805.7	944.9	728.4
澳大利亚	375.6	391.2	403.2	372.9	414.4	473.4	482.0	534.8	663.9	788.3	611.3

注：\*东盟：文莱、缅甸、柬埔寨、印度尼西亚、老挝、马来西亚、菲律宾、新加坡、泰国、越南。

\*\*欧盟：比利时、丹麦、英国、德国、法国、爱尔兰、意大利、卢森堡、荷兰、希腊、葡萄牙、西班牙、奥地利、芬兰、瑞典、塞浦路斯、匈牙利、马耳他、波兰、爱沙尼亚、拉脱维亚、立陶宛、斯洛文尼亚、捷克、斯洛伐克、保加利亚、罗马尼亚、克罗地亚；  
自 2020 年起欧盟数据不包括英国。

表7 2013-2023年1-10月中国进口分国别（地区）

金额单位：亿美元

年份	2013	2014	2015	2016	2017	2018	2019	2020	2021	2022	2023.1-10
<b>总值</b>	<b>19499.9</b>	<b>19602.9</b>	<b>16819.5</b>	<b>15874.2</b>	<b>18409.8</b>	<b>21356.4</b>	<b>20771.0</b>	<b>20556.1</b>	<b>26875.3</b>	<b>27160.0</b>	<b>21079.6</b>
亚洲	10901.7	10856.0	9547.8	9058.4	10293.7	11929.9	11461.7	11555.1	14833.3	14907.6	10845.2
日本	1622.8	1630.0	1429.9	1455.3	1656.5	1805.8	1717.6	1748.7	2055.5	1845.0	1315.4
韩国	1830.7	1901.9	1745.2	1588.7	1775.1	2046.4	1735.7	1727.6	2134.9	1996.7	1327.4
中国香港	162.2	129.0	127.7	168.5	73.2	84.9	90.9	69.8	97.0	78.5	117.5
中国台湾	1566.4	1520.3	1433.1	1392.2	1553.9	1776.0	1730.0	2006.6	2499.8	2380.9	1636.1
东盟*	1995.4	2083.1	1946.8	1962.2	2357.0	2686.3	2820.4	3008.8	3945.1	4080.5	3184.5
新加坡	300.5	308.0	275.6	259.5	342.2	337.2	352.2	315.5	387.9	339.6	258.6
非洲	1174.3	1157.8	703.7	569.0	752.6	992.8	955.0	727.5	1059.2	1175.1	914.9
欧洲	3241.9	3363.6	2932.1	2877.0	3268.3	3794.4	3768.9	3716.6	4780.4	4890.0	4142.4
欧盟**	2200.6	2442.6	2088.8	2079.7	2448.7	2735.3	2766.0	2585.5	3098.7	2853.5	2347.1
德国	942.0	1050.3	876.2	860.7	969.5	1063.3	1051.1	1052.6	1199.3	1114.0	893.5
法国	231.1	270.9	246.6	224.8	267.9	322.2	325.8	296.9	391.3	355.6	312.8
意大利	175.8	193.0	168.5	167.0	204.3	210.6	214.1	222.5	303.2	269.8	226.5
荷兰	98.3	93.5	87.9	97.9	112.4	123.3	112.1	127.9	140.1	125.2	134.3
英国	190.9	237.4	189.4	186.5	223.1	238.8	239.0	197.6	256.4	218.2	166.2
俄罗斯	396.2	416.4	332.8	322.3	412.0	590.8	610.5	571.8	793.2	1141.5	1064.1
拉丁美洲	1273.0	1273.0	1043.3	1027.0	1270.2	1586.1	1654.0	1658.8	2225.8	2328.1	1999.6
北美洲	1778.7	1842.9	1750.8	1528.1	1744.5	1837.1	1511.5	1570.5	2101.5	2203.9	1713.9
加拿大	252.2	252.2	262.5	183.1	203.7	283.8	281.6	218.8	303.8	423.8	353.9
美国	1525.8	1590.1	1487.4	1344.0	1539.4	1551.0	1227.1	1349.1	1795.3	1776.4	1357.4

大洋洲	1085.6	1096.2	830.3	803.8	1076.7	1212.1	1386.7	1307.2	1854.5	1641.6	1450.4
澳大利亚	988.2	977.7	736.4	706.7	948.2	1054.5	1214.3	1148.4	1648.2	1420.9	1287.6

注：\*东盟：文莱、缅甸、柬埔寨、印度尼西亚、老挝、马来西亚、菲律宾、新加坡、泰国、越南。

\*\*欧盟：比利时、丹麦、英国、德国、法国、爱尔兰、意大利、卢森堡、荷兰、希腊、葡萄牙、西班牙、奥地利、芬兰、瑞典、塞浦路斯、匈牙利、马耳他、波兰、爱沙尼亚、拉脱维亚、立陶宛、斯洛文尼亚、捷克、斯洛伐克、保加利亚、罗马尼亚、克罗地亚；  
自 2020 年起欧盟数据不包括英国。

表8 2015-2023年1-10月中国出口分省（区、市）

金额单位：亿美元

年份	2015	2016	2017	2018	2019	2020	2021	2022	2023.1-10
<b>全国</b>	<b>22749.5</b>	<b>20981.5</b>	<b>22635.2</b>	<b>24874.0</b>	<b>24990.3</b>	<b>25906.5</b>	<b>33639.6</b>	<b>35936.0</b>	<b>27920.0</b>
北京	546.7	518.4	585.0	741.7	750.0	670.1	946.4	881.7	706.4
天津	511.8	442.9	435.6	488.1	437.9	443.6	599.7	571.8	433.4
河北	329.4	305.8	313.6	339.9	343.8	364.6	469.0	510.5	399.4
山西	84.2	99.3	102.0	122.7	116.9	127.3	211.4	181.8	121.9
内蒙古	56.5	43.7	49.4	57.5	54.7	50.4	74.1	94.3	85.3
辽宁	507.1	430.7	449.0	488.0	454.5	383.3	512.5	538.2	421.4
吉林	46.5	42.1	44.3	49.4	47.0	42.0	54.7	75.2	70.7
黑龙江	80.3	50.4	51.4	44.5	50.7	52.0	69.3	81.3	85.3
上海	1959.4	1834.7	1936.8	2071.7	1990.0	1981.1	2433.1	2563.7	2060.3
江苏	3386.7	3192.7	3633.0	4040.4	3948.3	3962.8	5035.4	5225.9	3928.6
浙江	2766.0	2678.6	2868.9	3211.5	3345.9	3632.7	4661.2	5158.0	4268.8
安徽	322.8	284.4	304.8	362.1	404.1	455.8	633.8	714.2	619.6
福建	1130.2	1036.8	1049.3	1155.6	1201.7	1224.0	1674.1	1820.4	1362.3
江西	331.3	298.1	326.9	339.6	362.1	420.9	568.2	763.8	489.4
山东	1440.6	1371.6	1471.0	1601.4	1614.5	1890.4	2722.3	3047.7	2274.9
河南	430.7	427.9	470.3	537.8	542.2	593.0	778.1	787.6	609.5
湖北	292.1	260.2	305.0	340.9	360.0	390.6	543.1	632.2	488.8
湖南	191.4	176.7	231.8	305.7	445.5	478.6	652.4	769.9	474.6
广东	6435.1	5988.6	6227.8	6466.8	6291.8	6283.7	7819.1	7999.6	6415.6
广西	280.3	229.6	274.6	328.0	377.5	391.9	454.5	546.8	408.7



海南	37.4	21.2	43.7	44.9	49.9	40.1	51.5	107.4	87.1
重庆	551.9	406.9	426.0	513.8	538.0	605.3	800.1	790.9	563.3
四川	332.3	279.3	375.5	504.0	563.9	672.5	884.1	931.5	688.4
贵州	99.5	47.4	57.9	51.2	47.4	62.3	75.4	77.8	49.7
云南	166.2	114.8	115.4	128.1	150.2	221.4	273.5	241.4	109.8
西藏	5.9	4.7	4.4	4.3	5.4	1.9	3.5	6.5	11.8
陕西	147.9	158.3	245.6	316.0	272.2	278.9	397.3	452.2	303.2
甘肃	58.1	40.9	18.3	22.1	19.1	12.4	15.0	19.1	14.7
青海	16.4	13.7	4.2	4.7	2.9	1.8	2.6	4.0	3.0
宁夏	29.8	25.0	36.5	27.4	21.6	12.5	27.1	29.6	18.0
新疆	175.1	156.1	177.3	164.2	180.4	158.4	197.1	311.1	345.9

表9 2015-2023年1-10月中国进口分省（区、市）

金额单位：亿美元

年份	2015	2016	2017	2018	2019	2020	2021	2022	2023.1-10
<b>全国</b>	<b>16819.5</b>	<b>15874.2</b>	<b>18409.8</b>	<b>21356.4</b>	<b>20771.0</b>	<b>20556.1</b>	<b>26875.3</b>	<b>27160.0</b>	<b>21079.6</b>
北京	2649.5	2301.9	2652.2	3382.3	3411.6	2680.3	3763.8	4583.3	3571.0
天津	631.6	583.7	693.8	737.2	628.5	615.7	726.0	695.7	514.1
河北	185.4	160.5	184.5	198.9	236.6	273.3	369.2	332.6	257.9
山西	62.9	67.1	69.8	85.0	92.8	91.4	133.7	95.5	73.6
内蒙古	71.0	72.4	89.6	99.3	104.5	100.2	117.2	133.4	133.0
辽宁	452.5	434.6	545.5	656.3	598.3	561.3	682.3	649.4	492.8
吉林	142.8	142.4	141.1	157.3	142.0	142.9	177.7	158.6	121.5
黑龙江	129.6	114.9	136.7	219.6	220.3	169.9	239.5	315.6	260.3
上海	2533.0	2503.7	2824.4	3084.7	2948.9	3050.8	3852.9	3708.7	2956.0
江苏	2069.5	1902.6	2278.2	2600.0	2347.0	2464.9	3033.3	2951.6	2195.5
浙江	707.5	686.4	910.0	1113.2	1126.4	1246.7	1749.7	1876.5	1576.3
安徽	156.9	158.9	231.5	267.7	283.3	324.6	437.1	417.1	330.2
福建	563.4	531.7	661.0	719.7	729.5	802.6	1180.9	1154.6	939.9
江西	93.4	102.6	117.8	142.8	147.2	157.3	202.5	242.9	203.9
山东	976.9	970.5	1159.5	1322.5	1348.5	1294.1	1813.9	1946.6	1555.9
河南	307.7	284.0	305.8	290.5	282.5	376.2	492.9	491.4	328.1
湖北	163.8	133.2	158.1	187.1	211.5	230.2	288.3	295.1	239.6
湖南	101.9	85.8	128.7	159.6	183.5	226.7	274.8	284.4	249.5
广东	3793.6	3566.5	3836.9	4380.3	4070.0	3952.6	4976.4	4470.8	3298.1
广西	232.4	248.7	297.5	295.4	304.6	311.0	462.5	433.7	399.2

海南	102.2	92.1	60.0	82.6	81.7	95.2	177.2	193.4	184.6
重庆	192.9	220.8	240.0	276.6	301.7	336.5	438.3	437.4	279.7
四川	182.4	213.9	305.7	395.4	416.7	495.5	589.1	580.2	410.7
贵州	22.7	9.6	23.7	24.8	18.3	16.7	25.9	41.2	26.5
云南	79.0	84.1	119.7	170.8	186.7	168.1	213.1	259.0	195.6
西藏	3.3	3.1	4.3	2.9	1.6	1.2	2.7	0.4	1.4
陕西	157.2	140.9	155.9	217.2	238.3	266.2	339.2	274.2	168.6
甘肃	21.8	27.9	32.2	37.9	36.1	41.5	60.9	69.2	44.0
青海	2.9	1.6	2.3	2.3	2.5	1.5	2.2	2.5	2.2
宁夏	8.1	7.8	13.9	10.4	13.3	5.3	6.1	9.0	6.4
新疆	21.7	20.5	29.3	35.9	56.7	55.5	45.9	55.7	63.3